

Hvernig lýsa frávik í máli eða tali sér?

Börn með frávik í **máli** geta átt erfitt með að ...

- hlusta á aðra og halda athygli
- tengjast öðru fólki
- skilja það sem sagt er við þau
- læra og nota ný orð
- tengja tvö orð eða fleiri saman í setningar.

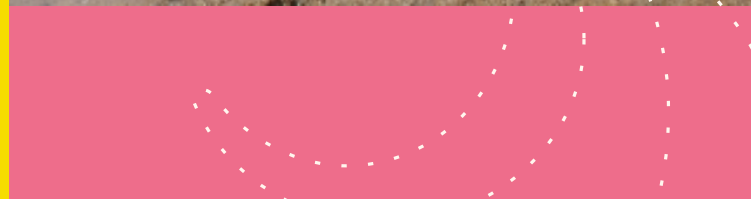
Frávik í **tali** felur í sér að barnið er með ...

- framburðargalla – ber ekki öll málhljóð/stafi rétt og skýrt fram
- stam – þ.e. kemur orðum og setningum ekki eðlilega frá sér
- raddveilu – t.d. röddin er mjög gróf og loftkennd og barnið þræytist fljótt á að tala.
- óeðlilega nefnhljóm sem gerir talið óeðlilegt áheyrnar



Hvað kostar talþjálfun?

Ef málproski barns er greindur verulega skertur greiðir Tryggingastofnun ríkisins mestan hluta talþjálfunar hjá sjálfstætt starfandi talmeinafræðingum, samkvæmt tilvísun frá lækni. Einnig greiðir Tryggingastofnun þjálfun vegna verulegra framburðargalla og stams.



Háaleitisbraut 1
105 Reykjavík
Sími: 581 3855
Bréfasími: 568 0055
Netfang: hti@hti.is
www.hti.is



Horandi: Pól Ólafsson • Útsetur: Arnaldur Halldórsson og fl. • Prentun: Skansameit

Málproski barna



Heyrnar- og talmeinafstöð Íslands



Málproski barna

Máltaka barna er frjóst fyrstu mánuðina og árin. Því skiptir miklu að barnið fái sem mesta jákvæða málörvun á þeim tíma. Mikilvægasta málörvunin á sér stað í samskiptum barnsins og foreldra þess. Eftir að barnið hefur leikskólagöngu er öll samvinna foreldra og starfsfólks leikskólans mikilvæg.

Ef þú hefur grun um að málpróun barns þíns fylgi ekki eðlilegum málproska jafnaldra er oftast full ástæða til að taka mark á þeim grun. Upplýsingunum sem hér fara á eftir er ætlað að vera foreldrum, starfsfólki leikskóla og öðrum þeim sem hafa áhuga á málproska barna leiðarvísir um hver staða barna í málproska er á mismunandi aldri.



Hverjir greina málproska barna?

Öll börn sem fara í 3 1/2 árs skoðun heilsugæslunnar gangast undir málproskaskimun sem ætlað er að fanga börn með slakan málproska. Þá er starfsfólk leikskóla vel að sér og meðvitað um eðlilegt málpróunarferli ungra barna og getur í samráði við foreldra vísað barninu til frekari greiningar, t.d. á skólaskrifstofu sveitarfélagsins.

Endurteknar eyrnabólgur og vökví í eyrum geta haft áhrif á tal og málproska barnsins og því er mikilvægt að það fái viðeigandi meðhöndlun. Ef grunur er um heyrnarskerðingu eða frávik í málproska geta heimilislæknar eða háls-, nef- og eyrnalæknar vísað barninu til Heyrnar- og talmeinastöðvar Íslands til heyrnarmælingar og málproskamat. Einnig er hægt að panta tíma hjá sjálfstætt starfandi talmeinafræðingum sem meta stöðu barnsins og þörf þess fyrir leiðbeiningar og þjálfun.



Þróun máltöku

- 0–5 mánaða:**
- Bregst við lágværum hljóðum.
 - Snýr höfði sínu á móti hljóðinu.
 - Horfir á þig þegar þú talar til þess.
 - Lýsir ánægju / óánægju með hljóðum.
 - Reynir að mynda hljóð þegar talað er til þess.

- 6–11 mánaða:**
- Skilur: nei – nei.
 - Hjarlar (segir ba-ba-ba eða ma-ma-ma da-da-da).
 - Reynir að tjá sig með athöfnum og látbragði.
 - Reynir að endurtaka málljóð sem það heyrir.

- 12–17 mánaða:**
- Skoðar leikfang eða bók í a.m.k. tvær mínútur.
 - Fylgir einföldum fyrirmælum sem studd eru látbragði.
 - Bregst við einföldum spurningum.
 - Bendir á þekkta hluti, myndir og fjölskyldumeðlimi þegar það er spurt.
 - Notar tvö til þrjú orð yfir persónur eða hluti. Hvert orð getur haft fleiri en eina merkingu.
 - Reynir að líkja eftir einföldum orðum.

- 18–23 mánaða:**
- Fer að njóta þess að lesið sé fyrir það.
 - Fylgir einföldum fyrirmælum án bendingar eða látbragðs.
 - Bendir á þekkta líkamshluta, s.s. nefið, munninn eða hárið.
 - Skilur einfaldar sagnir (án látbragðs), s.s. **að borða, að sofa, að koma.**
 - Notar samhljóðin **n, m, p, h** með sérhljóðum.
 - Segir 8–10 orð. Framburður enn óskýr.
 - Hermir eftir nokkrum dýrahljóðum.
 - Byrjar að tengja saman orð, svo sem **meira nammí, pabbi koma.**
 - Byrjar að nota einföldustu persónufornöfn: **min, minn.**

- 2–2½ árs:**
- Segir a.m.k. 50 orð (merkingarbær hljóð/orð) við 24 mánaða aldur.
 - Skilur forsetningarnar (afstöðuhugtök) **inn í, ofan á.**
 - Skilur persónufornöfnin **þú, mín, hennar.**
 - Skilur lýsingarorðin **stór, góður, vondur.**
 - Nefnir þekkta hluti, s.s. **skór, sokkar, mjólk;** getur hljómað sem **gó, sokka** eða **þokka, moka.**
 - Við 24 mánaða aldur reynir barnið að tala í a.m.k. tveggja orða/hljóða setningum, s.s. **mamma koma** en í a.m.k. þriggja orða, **ég meira nammí**, 30 mánaða gamalt.

- 2½–3 ára:**
- Töluverð framför í framburði en sleppir mjög oft endingu orða. Ókunnugir skilja e.t.v. ekki mikið af tali barnsins.
 - Barnið bregst við ef spurt er um hluti sem það þekkir en sér ekki, s.s. **Náðu í boltann þinn!** eða **Hvar er billinn?** Hér er ekki átt við „þekkta frasa“ í lífi barnsins, s.s. **Settu þetta í ruslið.**
 - Notar meira fornöfn, s.s. **þú, ég.**

- Talar í þriggja til fjögurra orða setningum.
- Biður um hluti með spurningu: **billinn minn?, húfan mín?**
- Byrjar að nota þátið veikra sagna, s.s. **hoppaði.**
- Notar fleirtölu orða, s.s. **bílar, dúkkur, boltar.**

- 3–3½ árs:**
- Barnið hefur mjög gaman af því að lesið sé fyrir það – oft sömu sögunna.
 - Flokkar hluti og hugtök á myndum, s.s. **mat, fót, dót, krakkar.**
 - Spyr mjög oft **hvar – hver – hvað** spurninga.
 - Oft endurtekur barnið sama hljóðið eða orðið, einkum í upphafi setninga. Kallast smábarnastam (sjá frekar um stam á heimasíðu www.hti.is).
 - Notar flest málljóð í tali en ræður þó ekki við þau erfiðustu, s.s. **r, s, þ.** Einfaldar samhljóðaklasa, s.s. [sk-] **skór** verður **góð** og [fl-] **fluga** verður **luða.**
 - Á erfitt með að nota samhljóð, s.s. **s** í upphafi orða, en getur notað sama hljóð í miðju og/eða í enda orða. Getur útskýrt til hvers við notum einstaka hluti, s.s. **gaffal** eða **bíl.**
 - Endurtekur stuttar setningar.

- 3½–4 ára:**
- Svarar af viti spurningum eins og **Hvað gerir þú þegar þér er kalt? Hvað gerir þú þegar þér er mál að pissa?**
 - Þekkir flesta liti.
 - Telur upp að 5 og þekkir talnagildin 1–3 (réttir þrjú bolta ef beðið er um).
 - Ókunnugir skilja mest af því sem barnið segir.
 - Hefur gaman af vísnum og fáránlegum fullyrðingum, t.d. **hesturinn flaug hátt upp í loft.**
 - Getur endurtekið þrjár tölur í röð, t.d. 5 7 1 eða 6 5 1.

- 4–5 ára:**
- Skilur tiltölulega flóknar spurningar.
 - Talið er orðið vel skiljanlegt. Þó vantar oft ennþá **r** og orð með flóknum hljóðasamböndum eru ekki orðin „hreini“, s.s. **sjónvarp, kartöflur.**
 - Mjög aukinn orðaforði.
 - Notar sterkar sagnir, s.s. **hljóp, datt.** Getur útskýrt og sagt fyrir hvernig á að gera hluti, s.s. að teikna mynd.
 - Útskýrir orð, s.s. **Hvað er handklæði? Hvað er epli?**
 - Getur sett hluti í einstaka flokka, s.s. dýr, ökutæki.
 - Svarar og útskýrir **hvers vegna** spurningum.

- 5 ára:**
- Nær tengingum í samræðum annarra.
 - Skilur og getur útskýrt atburðarás (fyrst gerðist ..., svo ..., en síðast ...)
 - Getur fylgt/framkvæmt margþætt fyrirmæli. Dæmi: **Taktu stóra rauða boltann og settu hann við hliðina á kassanum.**
 - Skilur og hefur gaman af rími.
 - Getur myndað átta orða setningar eða lengri.
 - Notar samsettar og flóknar setningar.
 - Notar ímyndunaraflíð til að bæta sögur sínar.
 - Getur enn vantað **r**-hljóð.